

ИСПОЛНИТЕЛЬ
Индивидуальный предприниматель

УТВЕРЖДАЮ



_____ А.Н. Дударев

« _____ » _____

Внесение изменений в
Проект организации дорожного движения
на период эксплуатации дорог или их участков
пгт. Колпна городского поселения Колпна
Колпнянского района Орловской области

СОГЛАСОВАНО

(наименование организации)

(подпись) (расшифровка)

« _____ » _____

Заказчик:

Администрация Колпнянского района Орловской области

Исполнитель:

Индивидуальный предприниматель Дударев Антон Николаевич

Телефон (926)1111-729

E-mail 9261111729@mail.ru

Содержание

1. Введение.....	7
2. Правоустанавливающие и иные документы, связанные с деятельностью организации	7
3. Анализ существующей дорожно-транспортной ситуации	8
3.1 Характеристика территории, в отношении которой разрабатывается ПОДД.....	8
3.2. Характеристика участков дорог, включая их геометрические параметры, технико-эксплуатационное состояние, результаты натурных обследований.....	9
3.3 Анализ существующей организации движения транспортных средств и пешеходов на территории, в отношении которой осуществляется разработка ПОДД.....	9
3.4 Анализ размещения и состояния существующих ТСОДД.....	9
3.5 Характеристика основных параметров дорожного движения	9
3.6 Причинно-следственный анализ возникновения ДТП	9
4. Проектные решения по организации дорожного движения при разработке ПОДД на период эксплуатации дорог или их участков.....	10
4.1 Организация движения транспортных средств.....	10
4.2 Обустройство отдельных участков, пересечений или примыканий, в том числе по устройству местных уширений проезжей части, дополнительных полос для движения, заездных карманов, обустройству въездов и выездов с прилегающих территорий на дороги, поперечным профилям участков дорог, размещению искусственных сооружений.....	11
4.3 Организация движения пешеходов в том числе обеспечению маршрутов безопасного движения детей к образовательным организациям, местоположению и обустройству наземных (нерегулируемых и регулируемых) и внеуличных (надземных, подземных) пешеходных переходов и их обустройству, обеспечению беспрепятственного передвижения инвалидов.....	11
4.5 Организация движения велосипедистов, размещение объектов инфраструктуры для такого движения (велосипедные и велопешеходные дорожки, велосипедные полосы, места для стоянки велосипедов)	11
4.6 Размещение и обустройство парковок (парковочных мест);	11
4.7 Организации работы светофорных объектов, включая корректировку режимов их работы, введение светофорного регулирования на пересечениях, примыканиях и участках дорог, а также их координации (при наличии дополнительного обоснования).....	11
4.8 Введение АСУДД на регулируемых перекрестках, пешеходных переходах и (или) привязке к действующей АСУДД.....	12
4.9 Расстановка работающих в автоматическом режиме средств фото- и видеофиксации нарушений правил дорожного движения.....	12
4.10 Размещение искусственных неровностей	12
5. Проектные решения по организации дорожного движения при разработке ПОДД по организации светофорного регулирования на перекрестке, примыкании или пешеходном переходе.....	12
6. Проектные решения по организации дорожного движения при разработке ПОДД для маршрутов или участков маршрутов движения крупногабаритных транспортных средств	12
7. Расчет объемов строительно-монтажных работ.....	12
8. Оценка эффективности решений по организации дорожного движения.....	12
9. Ведомости размещения дорожных знаков	14
10. Графические материалы размещения дорожных знаков	21

Наименование разделов	Содержание разделов
1. Наименование работ	Разработка Проекта организации дорожного движения на период эксплуатации дорог или их участков пгт. Колпна городского поселения Колпна Колпнянского района Орловской области
2. Адрес объекта	пгт. Колпна городского поселения Колпна Колпнянского района Орловской области
3. Цель разработки	<p>Обеспечение безопасности дорожного движения;</p> <p>Упорядочение и улучшение условий дорожного движения транспортных средств и пешеходов;</p> <p>Организация пропуска прогнозируемого потока транспортных средств и пешеходов;</p> <p>Повышение пропускной способности дорог и эффективности их использования;</p> <p>Снижение экономических потерь при осуществлении дорожного движения транспортных средств и пешеходов;</p> <p>Снижение негативного воздействия от автомобильного транспорта на окружающую среду.</p>
4. Выполнение работ предусматривает	Анализ полученных исходных данных, разработка проекта организации дорожного движения на период эксплуатации автомобильных дорог указанных в п.8 технического задания.
5. Сбор исходных данных	<p>Заказчик предоставляет исходные данные согласно Правил подготовки проектов и схем организации дорожного движения (Приказ Министерства транспорта РФ от 26 декабря 2018 г. № 480 «Об утверждении Правил подготовки документации по организации дорожного движения»):</p> <ol style="list-style-type: none"> 1. Документы территориального планирования, документация по планировке территории, документы стратегического планирования на федеральном уровне, на уровне субъектов Российской Федерации и на уровне муниципальных образований, программы комплексного развития транспортной инфраструктуры поселений. 2. Материалы инженерных изысканий, результаты исследования существующих и прогнозируемых параметров дорожного движения. 3. Общие сведения о территории, в отношении которой осуществляется разработка документации по ОДД: <ol style="list-style-type: none"> 1) размер территории, функциональное зонирование; 2) транспортная значимость территории, ее связанность с прилегающими территориями; 3) численность населения с динамикой за последние пять лет; 4) основные топографические данные (максимальный перепад высот, предельные уклоны на дорогах); 5) климатические условия (продолжительность сохранения снежного покрова, среднее количество осадков в году, максимальные и минимальные температуры воздуха); 6) основные экологические характеристики (уровень шума, концентрация вредных веществ в атмосфере). 4. Классификация и характеристика дорог, дорожных сооружений: <ol style="list-style-type: none"> 1) планировочная организация сети дорог на текущий период и на расчетный срок разработки документации по ОДД; 2) общая протяженность дорог, в том числе с твердым покрытием; 3) плотность сети дорог; 4) технические параметры дорог (тип дорожного покрытия, ширина проезжей части, наличие разделительных полос, защитных полос, велосипедных полос и дорожек, тротуаров, ширина в красных линиях, продольные уклоны, наличие и характеристика искусственного освещения); 5) наличие и характеристика дорожных обходов территории, характеристика дорожных подходов к территории муниципального образования;

	<p>6) расположение и характеристика мостов, путепроводов, железнодорожных переездов, внеуличных пешеходных переходов;</p> <p>7) сведения о сетях инженерно-технического обеспечения (ливневая канализация, водопровод, канализация, электро- и телефонные кабели, теплопроводы).</p> <p>5. Характеристика транспортной инфраструктуры:</p> <p>1) характеристика муниципального образования (территории) как транспортного узла (внешние объекты тяготения транспортных потоков и размещение основных объектов тяготения транспортных средств на территории, в отношении которой осуществляется разработка документации по ОДД);</p> <p>2) численность парка автомобилей, отношение численности парка автомобилей к численности жителей за последние пять лет, в том числе по категориям транспортных средств (грузовые, легковые, автобусы);</p> <p>3) сведения по интенсивности дорожного движения, уровню загрузки дорог движением, скорости сообщения и доли транзитного движения;</p> <p>4) общие данные по движению маршрутных транспортных средств, включающие в себя: схему маршрутов, вид транспорта, вид подвижного состава, суточный выпуск транспортных средств на линию, минимальный интервал движения на маршруте, расположение станций метрополитена и (или) пассажирского железнодорожного транспорта (при наличии);</p> <p>5) назначение, емкость и расположение парковок (парковочных мест).</p> <p>6. Организация дорожного движения:</p> <p>1) размещение и наименование ТСОДД (дорожные знаки и разметка, светофоры, дорожные и пешеходные ограждения, направляющие устройства, дорожные контроллеры, детекторы транспорта, островки безопасности, искусственные неровности);</p> <p>2) схемы ОДД на основных транспортных узлах (эскизы), на которых указываются: основные габаритные размеры узла; дислокация всех используемых ТСОДД; пофазные схемы движения (при наличии светофорного регулирования); интенсивность движения транспортных средств и пешеходов (с указанием даты замеров).</p> <p>7. Данные о ДТП в динамике за период не менее трех лет:</p> <p>1) общее количество ДТП, погибших, раненых;</p> <p>2) участки концентрации ДТП;</p> <p>3) анализ причин и условий, способствующих ДТП;</p> <p>4) распределение ДТП по видам;</p> <p>5) распределение ДТП по времени свершения: по месяцам, часам суток;</p> <p>6) распределение ДТП по местам свершения: на перекрестках, на перегонах.</p> <p>В качестве приложения к перечисленным материалам представляется картограмма мест совершения ДТП за последний год, выполненная на плане-схеме территории, в отношении которой осуществляется разработка документации по ОДД, с использованием условных обозначений для каждого вида ДТП.</p> <p>8. Топоъемка или ортофотоплан высокого разрешения в соответствующем масштабе</p> <p>9. Геометрические параметры, технико-эксплуатационное состояние по натурным обследованиям участков дорог</p> <p>10. Состояние существующих ТСОДД;</p> <p>11. Скорость, плотность и интенсивность движения транспортных и пешеходных потоков, уровень загрузки дорог движением, задержка в движении транспортных средств и пешеходов.</p>
6. Технические требования	<p>Проект организации дорожного движения на период эксплуатации дорог или их участков должен соответствовать требованиям Приказа Министерства транспорта РФ от 26 декабря 2018 г. № 480 «Об утверждении Правил подготовки документации по организации дорожного движения».</p>
7. Состав работы	<p>ПОДД должны содержать информацию, включающую:</p> <p>1) анализ существующей дорожно-транспортной ситуации;</p>

	2) проектные решения по организации дорожного движения; 3) расчет объемов строительно-монтажных работ; 4) оценку эффективности решений по организации дорожного движения.
8. Условия согласования и утверждения	Проект организации дорожного движения на период эксплуатации дорог или их участков подлежит согласованию и утверждению Заказчиком. Иные согласования и утверждения в прочих заинтересованных организациях осуществляет Заказчик. В случае наличия замечаний у Заказчика Подрядчик в минимально короткий срок и за свой счет устраняет недостатки в выполненной работе и дополняет необходимыми сведениями.
9. Перечень автомобильных дорог для разработки проекта организации дорожного движения	Наименование <ul style="list-style-type: none">• Ул. 13-й Армии. Организация искусственной неровности с соответствующими ТСОД (участок 0+800 -0+900)• Ул. 13-й Армии. Участок 1+400-1+500 Изменение размещения ТСОД (2.4 "Уступите дорогу". со стороны где раньше была автобусная остановка, главная дорога)• Перенести знаки 5.21 и 5.22 перед улицей Грекова• Изменения дислокации ТСОДД на ул. Ленина (установка знаков на одну опору, удаление группы знаков)
10. Результат работы	Проект организации дорожного движения предоставляется Заказчику в следующем виде: – в одном экземпляре на бумажном носителе; – в одном экземпляре на CD диске, содержащем электронную копию всей документации, в формате pdf.

Ведомость согласований и заключения согласующих организаций		
Наименование организации, с которой произведено согласование	Согласование	Заключение

1. Введение

Проект организации дорожного движения на период эксплуатации дорог (далее ПОДД) пгт. Колпна городского поселения Колпна Колпнянского района Орловской области разработан согласно технического задания к договору между Администрацией Колпнянского района Орловской области и индивидуальным предпринимателем Дударевым Антоном Николаевичем и в соответствии с Приказом Министерства транспорта РФ от 26 декабря 2018г. г. N 480.

Основной целью разработки ПОДД является:

1. Обеспечение безопасности дорожного движения;
2. Упорядочение и улучшение условий дорожного движения транспортных средств и пешеходов;
3. Организация пропуска прогнозируемого потока транспортных средств и пешеходов;
4. Повышение пропускной способности дорог и эффективности их использования;
5. Снижение экономических потерь при осуществлении дорожного движения транспортных средств и пешеходов;
6. Снижение негативного воздействия от автомобильного транспорта на окружающую среду.

2. Правоустанавливающие и иные документы, связанные с деятельностью организации

Индивидуальный предприниматель Дударев Антон Николаевич, действует на основании Свидетельства о государственной регистрации физического лица от 23.04.2014г. серия 77 N2017547119.

3. Анализ существующей дорожно-транспортной ситуации

3.1 Характеристика территории, в отношении которой разрабатывается ПОДД

Колпна — посёлок городского типа, административный центр Колпнянского района Орловской области, расположенный в центральной части района, на реке Сосна (приток Дона). Конечная станция железнодорожной ветви (59 км) от линии Курск — Касторная. По территории поселения проходит 4 автомобильные дороги регионального значения. Со всех сторон граничит с Карловским сельским поселением.

Сложившаяся планировочная структура городского поселения Колпна представлена поселком городского типа Колпна.

Ситуационный план городского поселения Колпна представлен на рисунке.

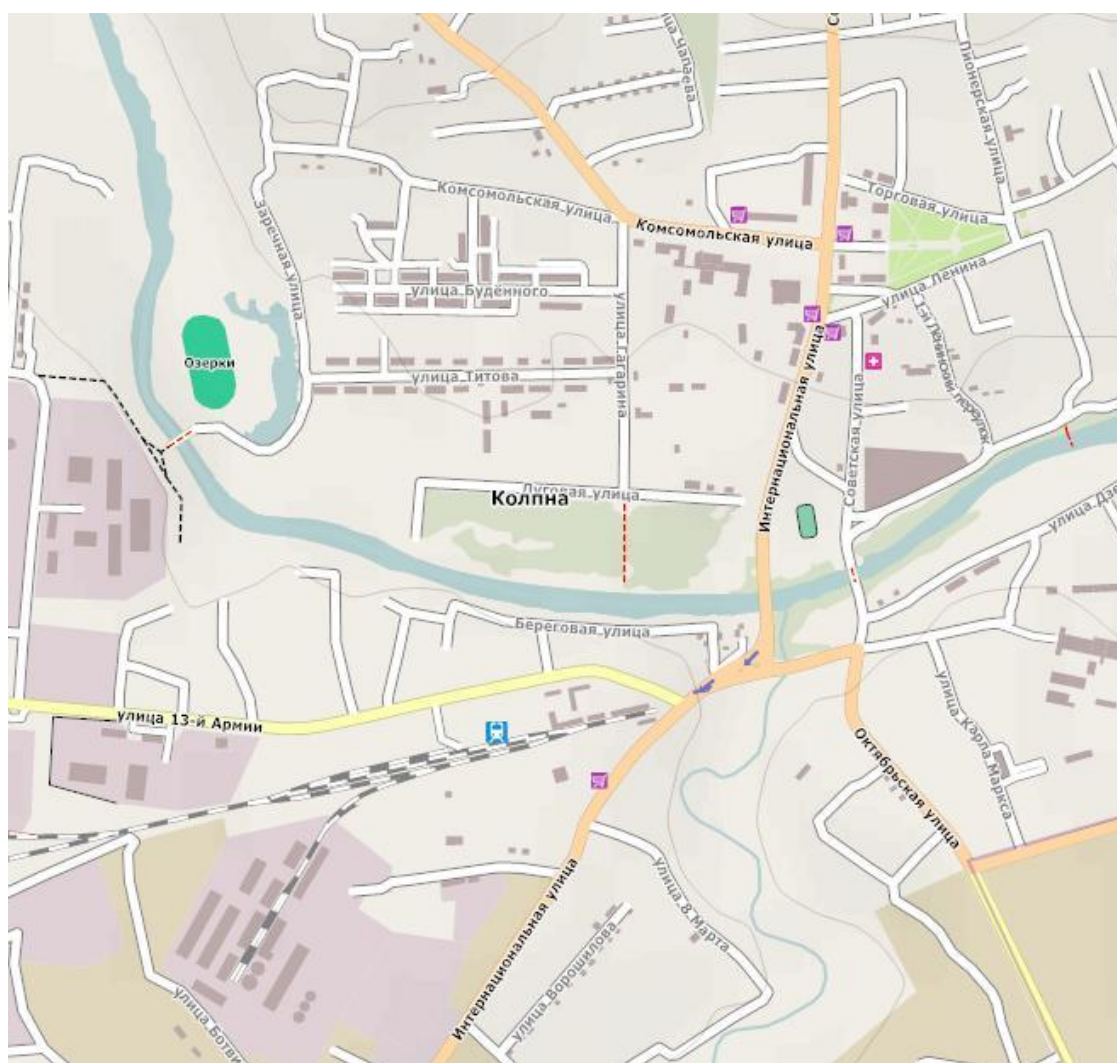


Рисунок 1 - Ситуационный план городского поселения Колпна

3.2. Характеристика участков дорог, включая их геометрические параметры, технико-эксплуатационное состояние, результаты натурных обследований

В состав разрабатываемого ПОДД входит:

- Ул. 13-й Армии. Организация искусственной неровности с соответствующими ТСОД (участок 0+800 -0+900)
- Ул. 13-й Армии. Участок 1+400-1+500 Изменение размещения ТСОД (2.4 "Уступите дорогу". со стороны где раньше была автобусная остановка, главная дорога)
- Перенести знаки 5.21 и 5.22 перед улицей Грекова
- Изменения дислокации ТСОДД на ул. Ленина (установка знаков на одну опору, удаление группы знаков)

3.3 Анализ существующей организации движения транспортных средств и пешеходов на территории, в отношении которой осуществляется разработка ПОДД

На территории в отношении которой осуществляется разработка ПОДД технические средства для организации дорожного установлены в недостаточном количестве.

3.4 Анализ размещения и состояния существующих ТСОДД

На территории, в отношении которой осуществляется разработка ПОДД, технические средства для организации дорожного движения установлены в недостаточном количестве.

3.5 Характеристика основных параметров дорожного движения

Рассматриваемая территория предусмотрена для организации движения транспортных средств.

3.6 Причинно-следственный анализ возникновения ДТП

Статистика ДТП на данной территории отсутствует.

4. Проектные решения по организации дорожного движения при разработке ПОДД на период эксплуатации дорог или их участков

4.1 Организация движения транспортных средств

На рассматриваемой УДС предлагается установка дополнительных дорожных знаков (ТСОД). Сведения об устанавливаемых ТСОД представлены в разделе 9 и 10.

4.1.1 Организации скоростного режима движения транспортных средств, включая введение зональных ограничений на скоростной режим движения

Скоростной режим изменяется в соответствии с устанавливаемыми ТСОД, сведения о которых представлены в разделе 9 и 10.

4.1.2 Организации движения маршрутных транспортных средств, обустройству остановочных пунктов маршрутных транспортных средств;

Организации движения маршрутных транспортных средств, обустройству остановочных пунктов маршрутных транспортных средств настоящим ПОДД не предусмотрена.

4.1.3 Организации движения грузовых транспортных средств

На территории городского поселения предусмотрены ограничения движения грузового транспорта на улицах:

- ул.Буденного;
- ул.Колхозная;
- ул.Строителей;
- ул.Фрунзе;
- ул.Карла Маркса;
- ул.Суворова;
- ул.Грекова;
- съезд с ул.Новоселов на ул.Торговую;
- съезд с ул.13-й Армии;
- ул.Титова;
- пер.Чкалова.

4.1.4 Организации пропуска или введению ограничений на движение транзитных транспортных средств;

На период распутицы проектом предусмотрено ограничение грузового транспорта по ул.13-й Армии.

4.1.4 Организации одностороннего и реверсивного движения.

Данным проектом не предусмотрены мероприятия по организации одностороннего и реверсивного движения.

4.2 Обустройство отдельных участков, пересечений или примыканий, в том числе по устройству местных уширений проезжей части, дополнительных полос для движения, заездных карманов, обустройству въездов и выездов с прилегающих территорий на дороги, поперечным профилям участков дорог, размещению искусственных сооружений

Обустройство отдельных участков, пересечений или примыканий не требуется. Рассматриваемые участки и пересечения и примыкания имеют схожую обстановку.

Принимая во внимание малую интенсивность движения, отсутствие сложной и многоэтажной застройки территории местные уширения проезжей части и дополнительные полосы движения, так же заездных карманов и обустройство въездов и выездов с прилегающей территории не требуется.

Применение технических средств организации дорожного движения указано на схемах организации дорожного движения в графических материалах данного тома. Установка дорожных знаков на пересечениях и примыканиях выполняется согласно соответствующей схемы в графических материалах данного тома.

4.3 Организация движения пешеходов в том числе обеспечению маршрутов безопасного движения детей к образовательным организациям, местоположению и обустройству наземных (нерегулируемых и регулируемых) и внеуличных (надземных, подземных) пешеходных переходов и их обустройству, обеспечению беспрепятственного передвижения инвалидов

Проектом предусмотрено устройство наземных нерегулируемых пешеходных переходов на участках наибольшей интенсивности пешеходного движения:

- ул.13-й Армии;
- ул.Ленина.

4.5 Организация движения велосипедистов, размещение объектов инфраструктуры для такого движения (велосипедные и велопешеходные дорожки, велосипедные полосы, места для стоянки велосипедов)

Данным проектом не предусмотрено устройство велодорожек.

4.6 Размещение и обустройство парковок (парковочных мест);

Данным проектом не предусмотрено обустройство парковочных мест.

4.7 Организации работы светофорных объектов, включая корректировку режимов их работы, введение светофорного регулирования на пересечениях, примыканиях и участках дорог, а также их координации (при наличии дополнительного обоснования)

На участках дорог, относительно которых разрабатывается ПОДД, не предусматривается устройство светофорных объектов.

4.8 Введение АСУДД на регулируемых перекрестках, пешеходных переходах и (или) привязке к действующей АСУДД

На участках дорог, относительно которых разрабатывается ПОДД, не предусматривается применение автоматизированной системы управления дорожным движением.

4.9 Расстановка работающих в автоматическом режиме средств фото- и видеофиксации нарушений правил дорожного движения

На участках дорог относительно которых разрабатывается ПОДД не предусматривается устройство работающих в автоматическом режиме средств фото- и видеофиксации нарушений правил дорожного движения.

4.10 Размещение искусственных неровностей

На участках дорог, относительно которых разрабатывается ПОДД, предусматривается устройство искусственных неровностей сведения о которых представлены в разделе 9 и 10.

5. Проектные решения по организации дорожного движения при разработке ПОДД по организации светофорного регулирования на перекрестке, примыкании или пешеходном переходе

На участках дорог, относительно которых разрабатывается ПОДД, не предусматривается устройство светофорных объектов.

6. Проектные решения по организации дорожного движения при разработке ПОДД для маршрутов или участков маршрутов движения крупногабаритных транспортных средств

Данным проектом не предусмотрены мероприятия по изменению ПОДД для маршрутов или участков маршрутов движения крупногабаритных транспортных средств.

7. Расчет объемов строительно-монтажных работ

Расчет объемов строительно-монтажных работ отдельно по каждой улице представлен в Разделе 9.

8. Оценка эффективности решений по организации дорожного движения

Общее количество предусмотренных настоящим ПОДД дорожных знаков представлено ниже.

1.	2.1	Главная дорога	I	0+438	требуется	1	Справа	
2.	2.1	Главная дорога	I	0+468	требуется	1		Слева
3.	2.4	Уступите дорогу	I	0+438	требуется			слева
4.	1.2	Железнодорожный переезд без шлагбаума	I	0+10	требуется	2	справа	Слева
5.	1.2	Железнодорожный переезд без шлагбаума	I	0+90	требуется	2	справа	
6.	1.2	Железнодорожный переезд без шлагбаума	I	0+10	требуется	2	справа	Слева
7.	1.2	Железнодорожный переезд без шлагбаума	I	0+90	требуется	2	справа	
8.	1.17	Искусственная неровность	I	0+820	требуется			Слева
9.	1.17	Искусственная неровность	I	0+870	требуется			
10	3.13	Ограничение высоты 4.5 м	I	0+50	требуется			слева
11	3.13	Ограничение высоты 4.5 м	I	0+70	требуется		Справа	
12	3.24	Ограничение максимальной скорости 20 км/ч	I	0+840	требуется		справа	

*Внесение изменений в Проект организации дорожного движения на период эксплуатации дорог или их участков пгт.
Колпна городского поселения Колпна Колпнянского района Орловской области*

13	3.24	Ограничение максимальной скорости 20 км/ч	I		0+870	требуется			слева
14	3.24	Ограничение максимальной скорости 40 км/ч	I		0+820	требуется			слева
15	3.24	Ограничение максимальной скорости 40 км/ч	I		0+870	требуется			слева
16	5.16	Остановка общественного транспорта	I		0+720	требуется	2	справа	слева
17	5.16	Остановка общественного транспорта	I		0+720	требуется	2	справа	слева
18	5.19.1	Пешеходный переход	I		0+770	требуется			слева
19	5.19.1	Пешеходный переход	I		0+775	требуется		справа	
20	5.19.2	Пешеходный переход	I		0+770	требуется			слева
21	5.19.2	Пешеходный переход	I		0+775	требуется		справа	
22	5.20	Искусственная неровность	I		0+860	требуется			слева
23	5.20	Искусственная неровность	I		0+864	требуется		справа	

9. Ведомости размещения дорожных знаков

**Ведомость размещения дорожных знаков
в пгт Колпна, ул. 13-й армии (1участок)**

№ п/п	Номер знака по ГОСТ Р 53290-2004	Наименование знака	Типоразмер знака	Площадь знаков м ² (для знаков индивидуального проектирования)	Адрес (км+м)	Установлено/требуется установить	Кол-во	Месторасположения	
								9	10
1	2	3	4	5	6	7	8	9	10
	1	ПРЕДУПРЕЖДАЮЩИЕ ЗНАКИ						справа	Слева
1	1.2	Железнодорожный переезд без шлагбаума	I		0+10	требуется	2	справа	Слева
2	1.2	Железнодорожный переезд без шлагбаума	I		0+90	требуется	2	справа	
3	1.3.1	Однопутная железная дорога	I		0+20	существующий			Слева
4	1.3.1	Однопутная железная дорога	I		0+70	существующий		справа	
5	1.17	Искусственная неровность	I		0+820	требуется			Слева
6	1.17	Искусственная неровность	I		0+870	требуется			
	2	ЗНАКИ ПРИОРИТЕТА						Справа	
7	2.1	Главная дорога	I		0+495	существующий			Слева
8	2.1	Главная дорога	I		0+515	существующий		Справа	
9	2.1	Главная дорога	I		0+660	существующий			Слева
10	2.1	Главная дорога	I		0+680	существующий		Справа	
11	2.1	Главная дорога	I		0+900	существующий			слева
12	2.1	Главная дорога	I		0+910	существующий		справа	
13	2.4	Уступите дорогу	I		0+500	существующий			слева
14	2.4	Уступите дорогу	I		0+900	существующий		справа	
15	2.5	Движение без остановки запрещено	I		0+20	существующий			слева
16	2.5	Движение без остановки запрещено	I		0+70	существующий			слева
	3	ЗАПРЕЩАЮЩИЕ ЗНАКИ						Справа	
17	3.1	Въезд запрещен	I		0+490	существующий			слева
18	3.13	Ограничение высоты 4.5 м	I		0+50	требуется			слева
19	3.13	Ограничение высоты 4.5 м	I		0+70	требуется		Справа	
20	3.18.1	Поворот направо запрещен	I		0+460	существующий		Справа	
21	3.18.2	Поворот налево запрещен	I		0+480	существующий			слева
22	3.24	Ограничение максимальной скорости 20 км/ч	I		0+840	требуется		справа	
23	3.24	Ограничение максимальной скорости 20 км/ч	I		0+870	требуется			слева
24	3.24	Ограничение максимальной скорости 40 км/ч	I		0+820	требуется			слева
25	3.24	Ограничение максимальной скорости 40 км/ч	I		0+870	требуется			слева
26	3.24	Ограничение максимальной скорости 5 км/ч	I		0+505	существующий			
27	3.28	Стоянка запрещена	I		0+130	существующий		справа	
	5	ЗНАКИ ОСОБЫХ ПРЕДПИСАНИЙ						справа	
28	5.16	Остановка общественного транспорта	I		0+720	требуется	2	справа	слева
29	5.5	Одностороннее движение	I		0+505	существующий		справа	
30	5.6	Конец одностороннего движения	I		0+490	существующий			слева
31	5.15.3	Начало полосы	I		0+480	существующий		справа	
32	5.19.1	Пешеходный переход	I		0+770	требуется			слева
33	5.19.1	Пешеходный переход	I		0+775	требуется		справа	
34	5.19.2	Пешеходный переход	I		0+770	требуется			слева
35	5.19.2	Пешеходный переход	I		0+775	требуется		справа	
36	5.20	Искусственная неровность	I		0+860	требуется			слева
37	5.20	Искусственная неровность	I		0+864	требуется		справа	
		ВСЕГО ТРЕБУЕТСЯ:					20		
		ВСЕГО:					37		

Наименование работ	Ед. изм.	Объем
Установка дорожных знаков на металлических стойках:		
- СКМ 3.35 (L-3,5 м, d-70 мм, d -3 мм, m-17,4 кг)	шт/кг	13/226,2
Знаки дорожные:		
- тип I	шт.	20

**Ведомость размещения дорожных знаков
в пгт Колпна, ул. 13-й армии (2 участок)**

№ п/п	Номер знака по ГОСТ Р 53290-2004	Наименование знака	Типоразмер знака	Площадь знаков м ² (для знаков индивидуального проектирования)	Адрес (км+м)	Установлено/требуется установить	Кол-во	Месторасположение	
								9	10
1	2	3	4	5	6	7	8	9	10
	1	ЗНАКИ ПРИОРИТЕТА							
1	2.1	Главная дорога	I		0+80	существующий	1	Справа	
2	2.1	Главная дорога	I		0+120	существующий	1	Справа	
3	2.1	Главная дорога	I		0+438	требуется	1	Справа	
4	2.1	Главная дорога	I		0+468	требуется	1		Слева
5	2.4	Уступите дорогу	I		0+95	существующий		справа	
6	2.4	Уступите дорогу	I		0+438	требуется			слева
7	2.4	Уступите дорогу	I		0+640	существующий		справа	
	2	ЗАПРЕЩАЮЩИЕ ЗНАКИ							
8	3.4	Движение грузовых автомобилей запрещено	I		0+240	существующий		справа	
9	3.27	Остановка запрещена	I		0+490	существующий			слева
	3	ЗНАКИ ОСОБЫХ ПРЕДПИСАНИЙ							
10	5.16	Остановка общественного транспорта	I		0+120	существующий	2		слева
	4	ЗНАКИ ДОПОЛНИТЕЛЬНОЙ ИНФОРМАЦИИ							
11	8.2.1	Зона действия 1 км	I		0+490	существующий			слева
12	7.3	Автозаправочная станция	I		0+690	существующий			слева
		ВСЕГО ТРЕБУЕТСЯ:					3		
		ВСЕГО:					13		

Наименование работ	Ед. изм.	Объем
Установка дорожных знаков на металлических стойках:		
- СКМ 3.35 (L-3,5 м, d-70 мм, d -3 мм, m-17,4 кг)	шт/кг	3/52,2
Знаки дорожные:		
- тип I	шт.	3

**Ведомость размещения дорожных знаков
В пгт Колпна, ул. Грекова**

№ п/п	Номер знака по ГОСТ Р 53290- 2004	Наименование знака	Типоразме р знака	Площадь знаков м ² (для знаков индивидуального проектирования)	Адрес (км+м)	Установлено/требуется установить	Кол-во	Месторасположе ния	
								8	9
1	2	3	4	5	6	7	8	9	10
	1	ЗНАКИ ПРИОРИТЕТА							
1	2.4	Уступите дорогу	I		0+10	существующий			слева
2	2.4	Уступите дорогу	I		0+610	существующий		справа	
	2	ЗАПРЕЩАЮЩИЕ ЗНАКИ							
3	3.4	Движение грузовых автомобилей запрещено			0+610	существующий			слева
		ВСЕГО ТРЕБУЕТСЯ:					0		
		ВСЕГО:					3		

**Ведомость размещения дорожных знаков
в пгт Колпна, ул. Держинского (2 участок)**

№ п/п	Номер знака по ГОСТ Р 53290-2004	Наименование знака	Типоразмер знака	Площадь знаков м ² (для знаков индивидуального проектирования)	Адрес (км+м)	Установлено/требуется установить	Кол-во	Месторасположение	
								9	10
1	2	3	4	5	6	7	8	9	10
	1	ЗНАКИ ПРИОРИТЕТА							
1	2.1	Главная дорога	I		0+0	требуется		справа	
2	2.1	Главная дорога	I		0+10	требуется			слева
3	2.1	Главная дорога	I		0+130	требуется		справа	
4	2.1	Главная дорога	I		0+150	требуется			слева
5	2.1	Главная дорога	I		0+200	требуется		справа	
6	2.1	Главная дорога	I		0+220	требуется			слева
7	2.1	Главная дорога	I		0+320	требуется		справа	
8	2.1	Главная дорога	I		0+340	требуется			слева
	2	ЗНАКИ ОСОБЫХ ПРЕДПИСАНИЙ							
9	5.22	Жилая зона			0+320	требуется			слева
10	5.21	Конец жилой зоны			0+320	требуется			слева
		ВСЕГО ТРЕБУЕТСЯ:					10		
		ВСЕГО:					0		

Наименование работ	Ед. изм.	Объем
Установка дорожных знаков на металлических стойках:		
- СКМ 3.35 (L-3,5 м, d-70 мм, d -3 мм, m-17,4 кг)	шт/кг	1/17,4

**Ведомость размещения дорожных знаков
в пгт Колпна, ул. Ленина**

№ п/п	Номер знака по ГОСТ Р 53290-2004	Наименование знака	Типоразмер знака	Площадь знаков м ² (для знаков индивидуального проектирования)	Адрес (км+м)	Установлено/требуется установить	Кол-во	Месторасположения	
								9	10
1	2	3	4	5	6	7	8	9	10
	1	ПРЕДУПРЕЖДАЮЩИЕ ЗНАКИ							
1	1.11.1	Опасный поворот			0+120	существующий			слева
2	1.17	Искусственная неровность	I		0+50	существующий		справа	
3	1.17	Искусственная неровность	I		0+180	существующий		справа	
4	1.17	Искусственная неровность	I		0+340	существующий			слева
	2	ЗНАКИ ПРИОРИТЕТА							
5	2.1	Главная дорога	I		0+160	существующий	1	Справа	
6	2.1	Главная дорога	I		0+180	существующий	1		Слева
7	2.1	Главная дорога	I		0+240	существующий	1	Справа	
8	2.1	Главная дорога	I		0+260	существующий	1		Слева
9	2.1	Главная дорога	I		0+350	существующий		Справа	
10	2.4	Уступите дорогу	I		0+10	существующий			слева
11	2.4	Уступите дорогу	I		0+130	существующий		справа	
12	2.4	Уступите дорогу	I		0+410	существующий			слева
	3	ПРЕДПИСЫВАЮЩИЕ ЗНАКИ							
13	4.2.1	Объезд препятствия справа			0+120	существующий			
	3	ЗАПРЕЩАЮЩИЕ ЗНАКИ							
14	3.2	Движение запрещено			0+10	существующий		Справа	
15	3.2	Движение запрещено			0+350	существующий			слева
16	3.24	Ограничение максимальной скорости 20 км/ч	I		0+50	существующий		Справа	
17	3.24	Ограничение максимальной скорости 20 км/ч	I		0+180	существующий		Справа	
18	3.24	Ограничение максимальной скорости 20 км/ч	I		0+340	существующий			слева
19	3.24	Ограничение максимальной скорости 40 км/ч	I		0+150	существующий		справа	
20	3.24	Ограничение максимальной скорости 40 км/ч	I		0+417	существующий			слева
21	3.24	Ограничение максимальной скорости 50 км/ч	I		0+180	существующий			слева
22	3.27	Остановка запрещена			0+130	существующий			слева
23	3.27	Остановка запрещена			0+70	существующий			слева
	5	ЗНАКИ ОСОБЫХ ПРЕДПИСАНИЙ							
24	5.19.1	Пешеходный переход			0+50	существующий		справа	
25	5.19.1	Пешеходный переход			0+90	существующий			слева
26	5.20	Искусственная неровность			0+80	существующий		справа	
27	5.20	Искусственная неровность			0+200	существующий			слева
28	5.20	Искусственная неровность			0+230	существующий		справа	
29	5.20	Искусственная неровность			0+300	существующий			слева
30	5.20	Искусственная неровность			0+310	существующий			слева
	6	ЗНАКИ ДОПОЛНИТЕЛЬНОЙ ИНФОРМАЦИИ							
31	8.13	Направление главной дороги			0+350	существующий		справа	
32	8.13	Направление главной дороги			0+410	существующий			слева
33	8.2.1	Зона действия 90 м			0+130	существующий			слева
34	8.2.3	Зона действия			0+70	существующий			слева
35	8.5.5	Время действия «20ч-9ч»			0+70	существующий			слева
		ВСЕГО ТРЕБУЕТСЯ:	20				0		
		ВСЕГО:	20				35		

10. Графические материалы размещения дорожных знаков

Схема организации дорожного движения на период эксплуатации дорог или их участков на территории городского поселения Колпнянского района Орловской области ул. 13-я Армии

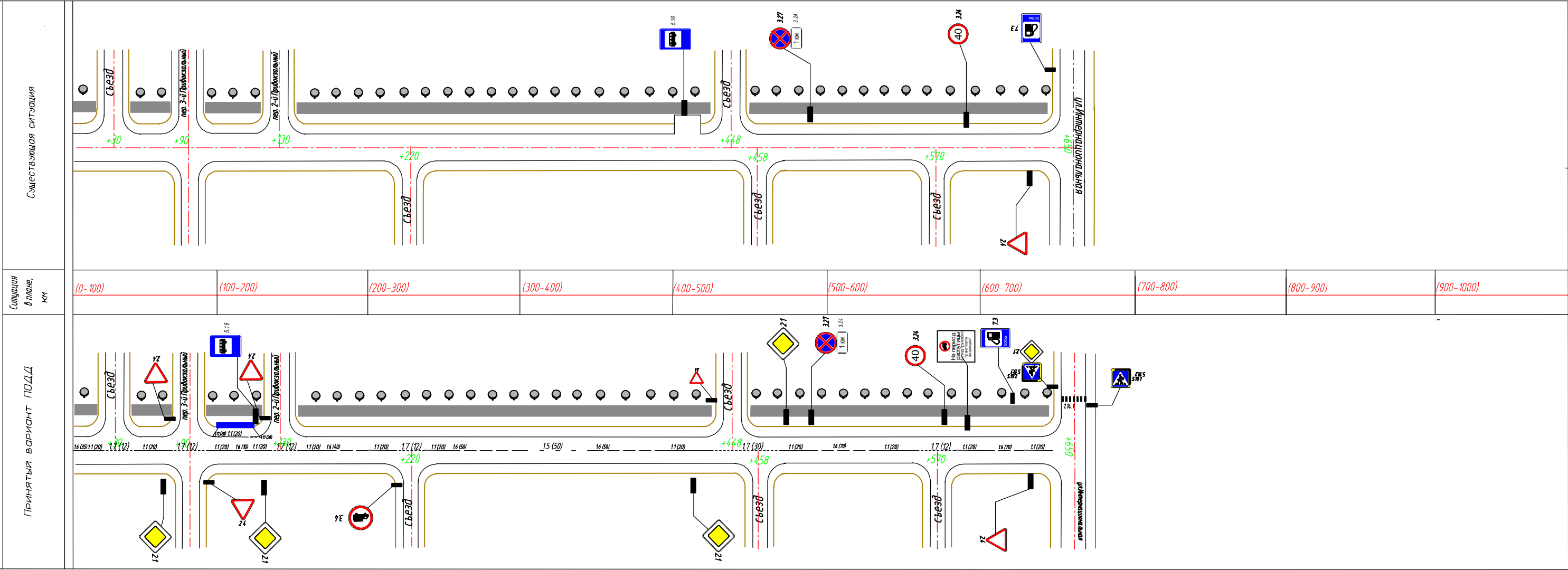


Схема организации дорожного движения на период эксплуатации дорог или их участков на территории городского поселения Колпна Колпнянского района Орловской области ул. 13-й Армии

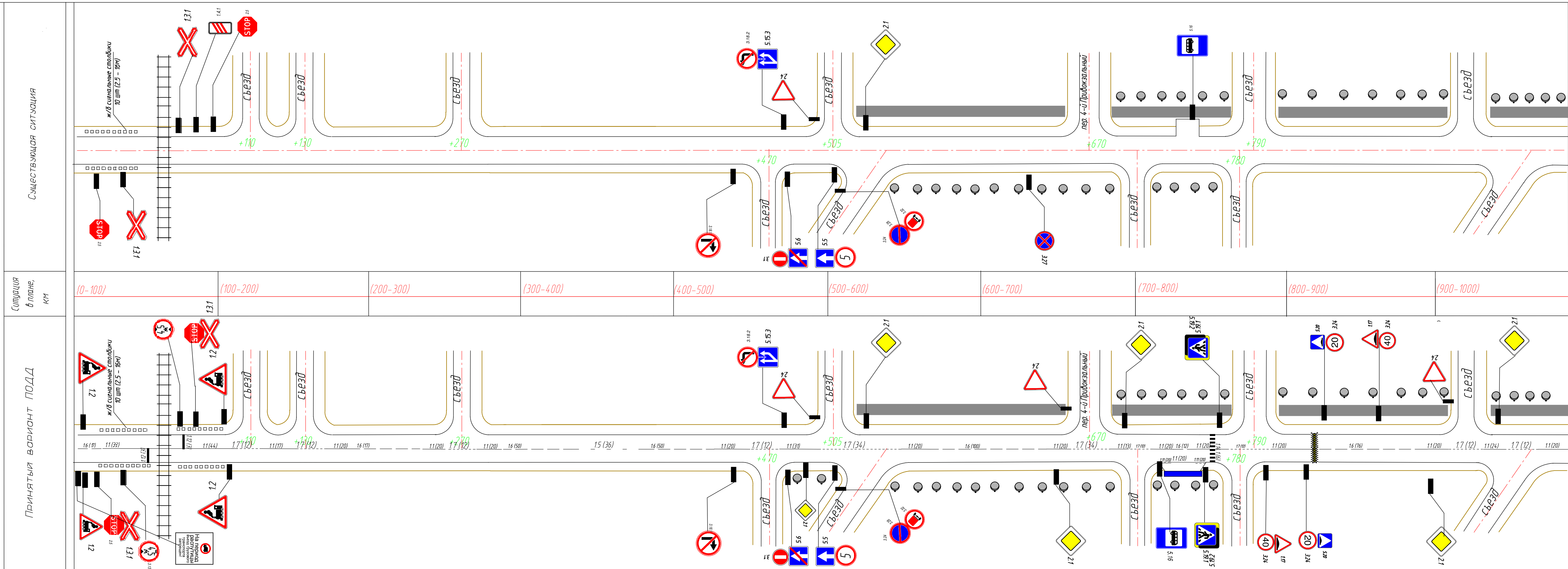
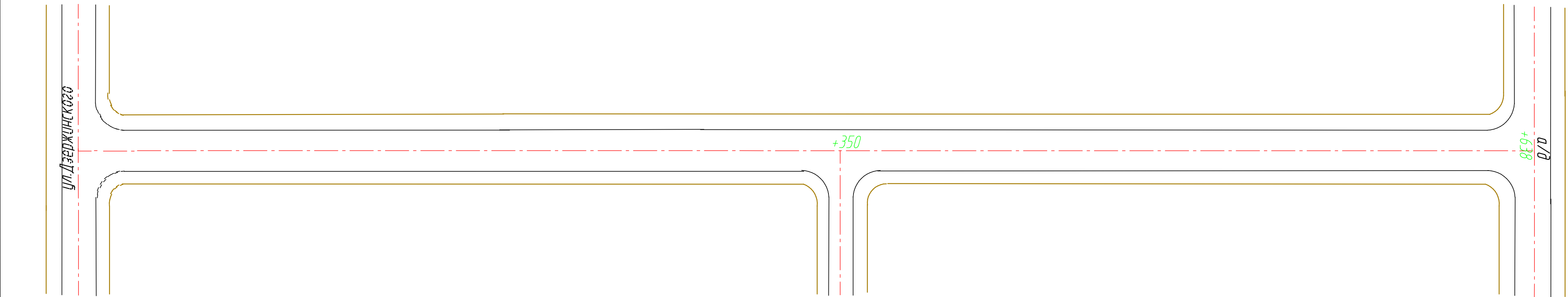


Схема организации дорожного движения на период эксплуатации дорог или их участков
на территории городского поселения Колпна Колпнянского района Орловской области
ул. Рекова

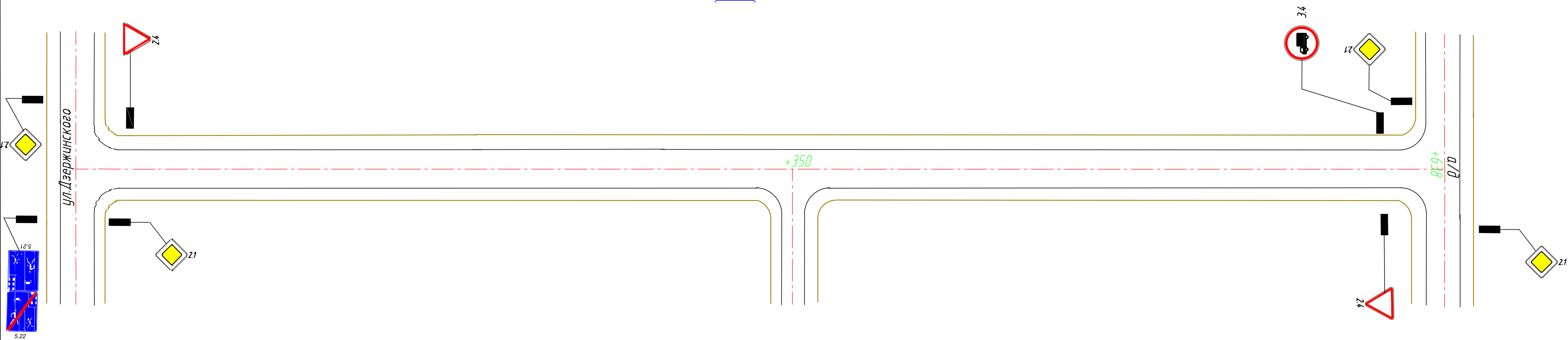
Существующая ситуация



Ситуация
в плане,
км

(0-100)	(100-200)	(200-300)	(300-400)	(400-500)	(500-600)	(600-700)	(700-800)	(800-900)	(900-1000)
---------	-----------	-----------	-----------	-----------	-----------	-----------	-----------	-----------	------------

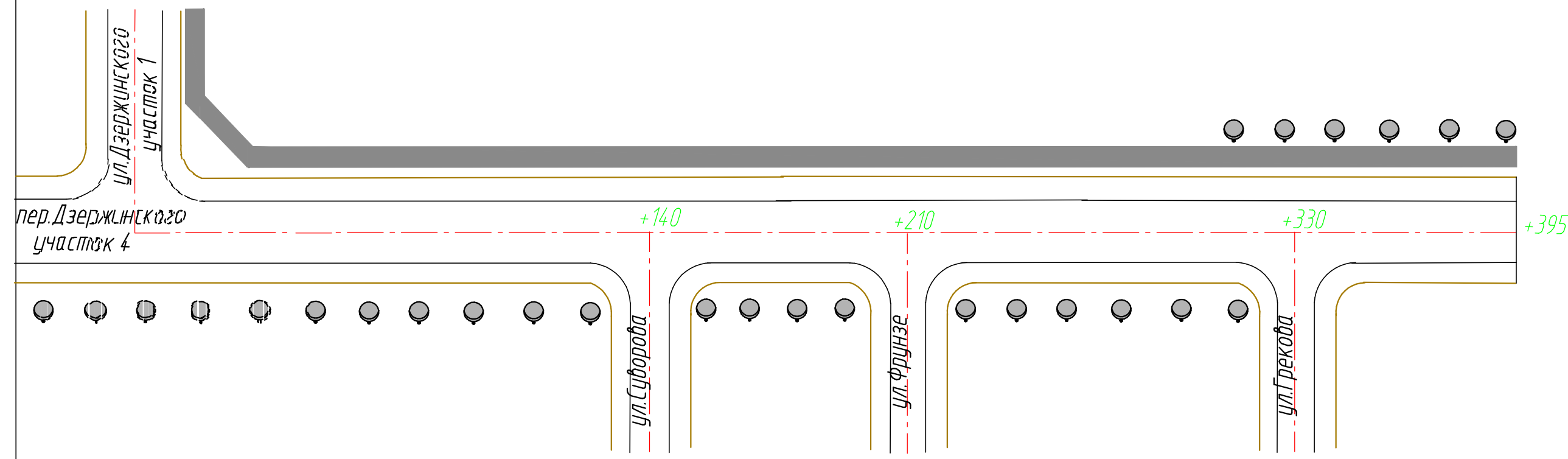
Принятый вариант ПОДД



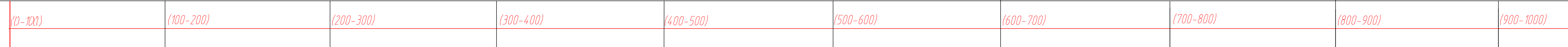
5.22

Схема организации дорожного движения на период эксплуатации дорог или их участков на территории городского поселения Колпна Колпнянского района Орловской области ул.Дзержинского участок 2

Существующая ситуация



Ситуация в плане, км



Принятый вариант ПОДД

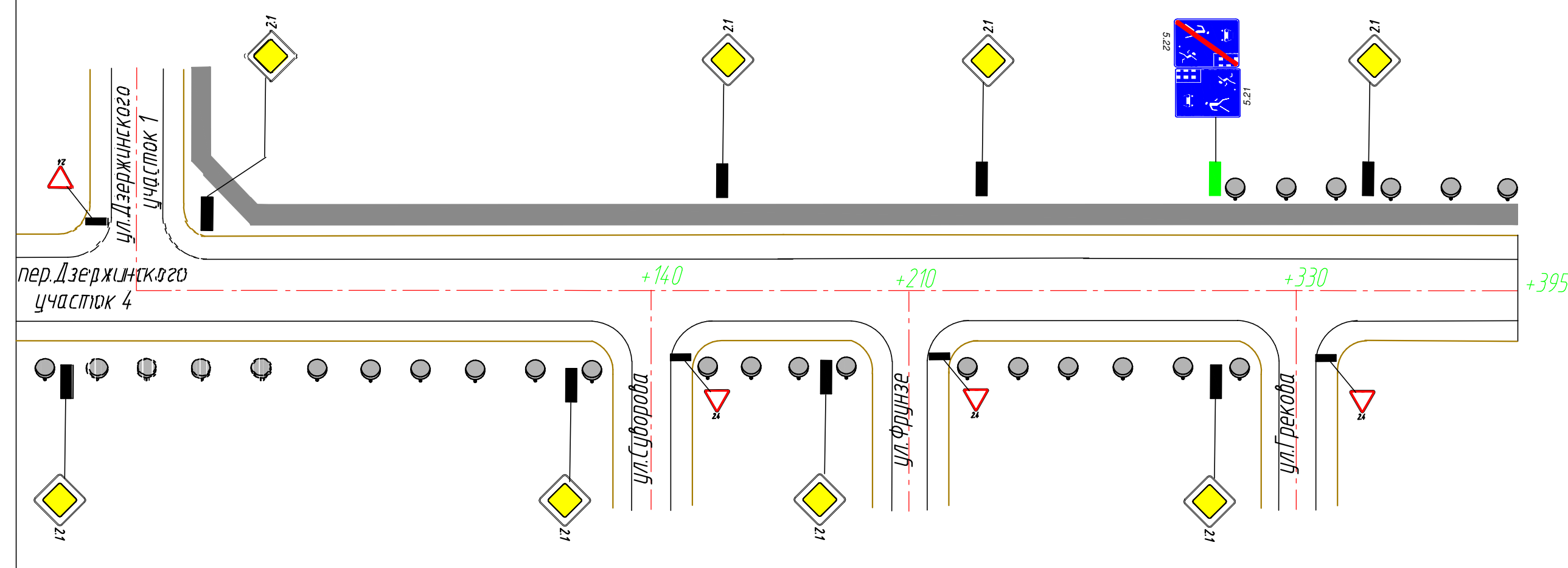


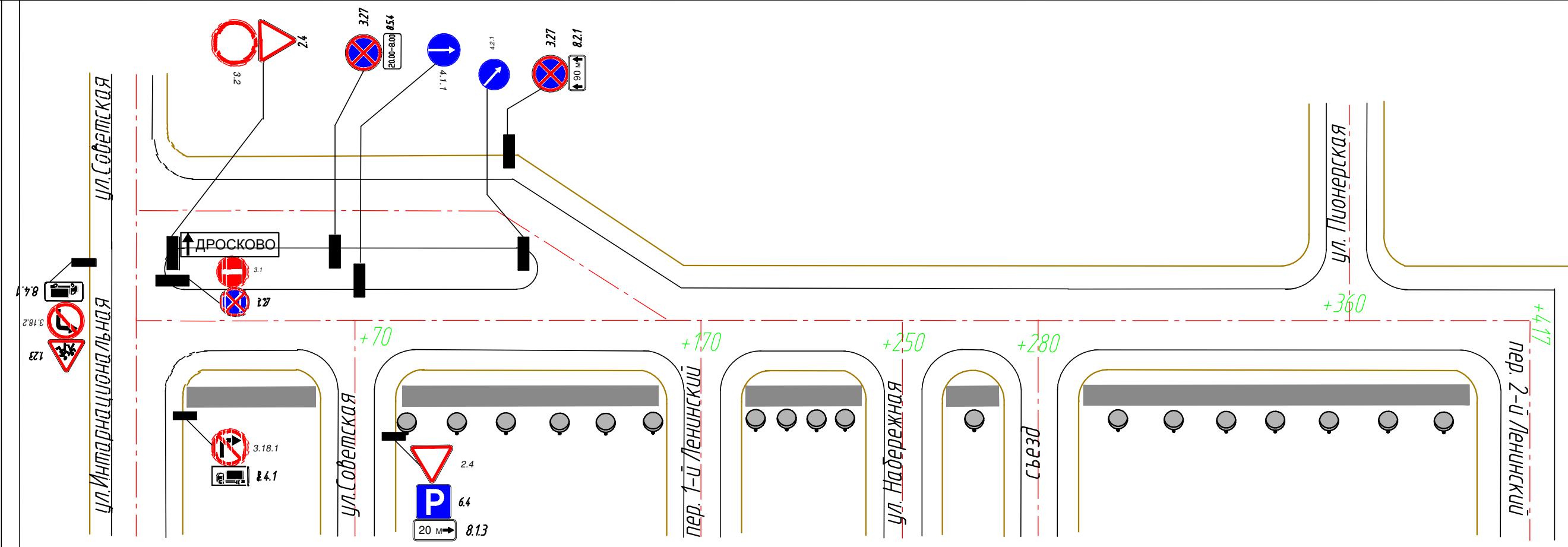
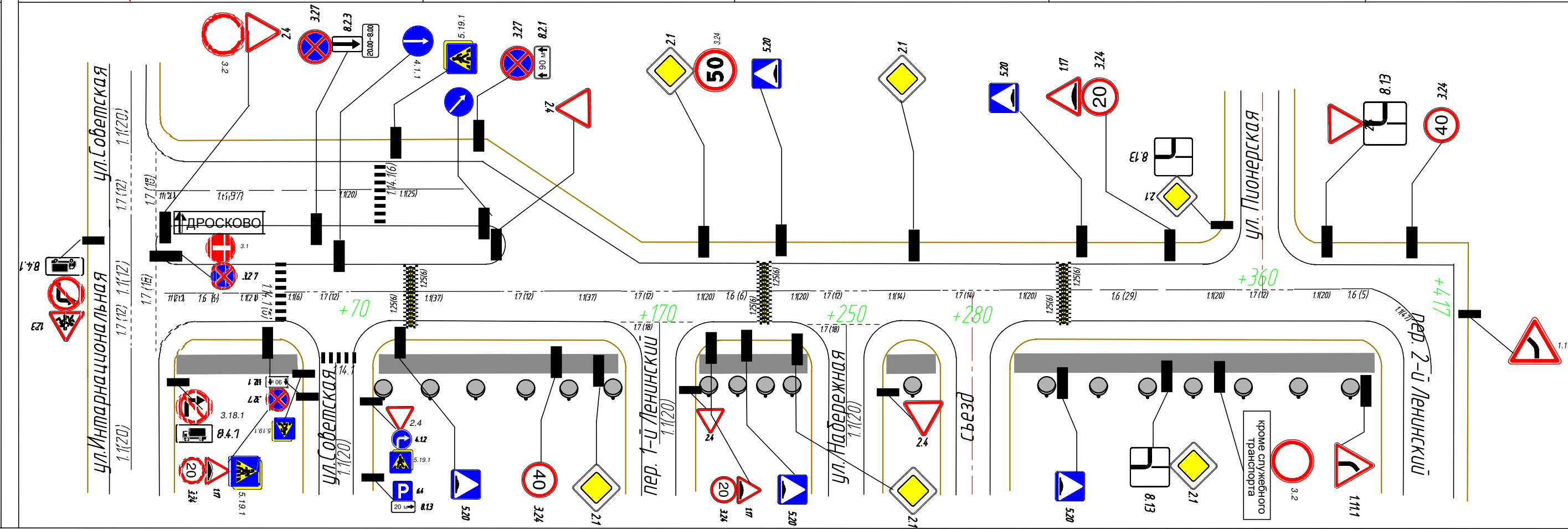
Схема организации дорожного движения на период эксплуатации дорог или их участков на территории городского поселения Колпна Колпнянского района Орловской области

ВИДИНА

ПРИНЯТЫЙ ВАРИАНТ ПОДД

СУЩЕСТВУЮЩАЯ СИТУАЦИЯ

Ситуация в плане, км



(0-100)

(100-200)

(200-300)

(300-400)

(400-500)

(500-600)

(600-700)

(700-800)

(800-900)

(900-1000)