

РОССИЙСКАЯ ФЕДЕРАЦИЯ
АДМИНИСТРАЦИЯ
КОЛПНЯНСКОГО РАЙОНА ОРЛОВСКОЙ ОБЛАСТИ

ПОСТАНОВЛЕНИЕ

06 июля 2014г
р.п. Колпна

№ 270

Об образовании земельных участков и утверждении схем их расположения

Рассмотрев заявление гражданина РФ Колосова Владимира Валентиновича о предоставлении на праве аренды земельного участка №1 площадью 93000 кв.м., местоположением: Орловская область, Колпнянский район, Крутовское сельское поселение, вблизи д. Чашино, земельного участка №2 площадью 150000 кв.м., местоположением: Орловская область, Колпнянский район, Крутовское сельское поселение, вблизи д. Чашино, земельного участка №3 площадью 58000 кв.м., местоположением: Орловская область, Колпнянский район, Крутовское сельское поселение, вблизи д. Луговое в кадастровом квартале 57:23:0060102, категория земель – земли сельскохозяйственного назначения, разрешенное использование - для сенокошения и выпаса скота, земельного участка №4 площадью 78000 кв.м., местоположением: Орловская область, Колпнянский район, Крутовское сельское поселение, вблизи д. Луговое в кадастровом квартале 57:23:1050101, категория земель – земли населённых пунктов, разрешенное использование – для ведения сельскохозяйственного производства, руководствуясь ст. 34,81, п.11 ст.85 Земельного кодекса РФ, Законом Орловской области № 1384-ОЗ от 02.08.2012 г. «Об условиях предоставления гражданам земельных участков из земель сельскохозяйственного назначения для сенокошения и выпаса скота», администрация Колпнянского района Орловской области

ПОСТАНОВЛЯЕТ:

1. Образовать земельный участок № 1 из земель, находящихся в государственной собственности до разграничения государственной собственности

на землю, в кадастровом квартале 57:23:0090101 площадью 93000 кв.м., установив:

- 1.1. категорию земель – земли сельскохозяйственного назначения;
- 1.2. вид разрешенного использования – для сенокосения и выпаса скота;
- 1.3. местоположение земельного участка: Орловская область, Колпнянский район, Крутовское сельское поселение, вблизи д. Чашино;
- 1.4. утвердить схему расположения земельного участка, находящегося в государственной собственности до разграничения государственной собственности на землю, площадью 93000 кв.м., согласно приложению 1.

2. Образовать земельный участок № 2 из земель, находящихся в государственной собственности до разграничения государственной собственности на землю, в кадастровом квартале 57:23:0090101 площадью 150000 кв.м., установив:

- 2.1. категорию земель – земли сельскохозяйственного назначения;
- 2.2. вид разрешенного использования – для сенокосения и выпаса скота;
- 2.3. местоположение земельного участка: Орловская область, Колпнянский район, Крутовское сельское поселение, вблизи д. Чашино;
- 2.4. утвердить схему расположения земельного участка, находящегося в государственной собственности до разграничения государственной собственности на землю, площадью 150000 кв.м., согласно приложению 2.

3. Образовать земельный участок № 3 из земель, находящихся в государственной собственности до разграничения государственной собственности на землю, в кадастровом квартале 57:23:0090101 площадью 58000 кв.м., установив:

- 3.1. категорию земель – земли сельскохозяйственного назначения;
- 3.2. вид разрешенного использования – для сенокосения и выпаса скота;
- 3.3. местоположение земельного участка: Орловская область, Колпнянский район, Крутовское сельское поселение, вблизи д. Луговое;
- 3.4. утвердить схему расположения земельного участка, находящегося в государственной собственности до разграничения государственной собственности на землю, площадью 58000 кв.м., согласно приложению 3.

4. Образовать земельный участок № 4 из земель, находящихся в государственной собственности до разграничения государственной собственности на землю, в кадастровом квартале 57:23:1050101 площадью 78000 кв.м., установив:

- 4.1. категорию земель – земли населённых пунктов;
- 4.2. вид разрешенного использования – для ведения сельскохозяйственного производства;
- 4.3. местоположение земельного участка: Орловская область, Колпнянский район, Крутовское сельское поселение, вблизи д. Луговое;

4.4. утвердить схему расположения земельного участка, находящегося в государственной собственности до разграничения государственной собственности на землю, площадью 78000 кв.м., согласно приложению 4.

5. Отделу по управлению имуществом опубликовать в областной газете «Орловская правда» и в районной газете «За изобилие» информационные сообщения о предстоящем предоставлении в аренду земельных участков, указанных в п.1-4. настоящего постановления.

6. Управлению по делопроизводству, организационной и кадровой работе разместить на официальном сайте администрации Колпнянского района Орловской области в информационно-телекоммуникационной сети «Интернет» информационные сообщения о предстоящем предоставлении в аренду земельных участков, указанных в п.1-4. настоящего постановления.

7. Земельные участки подлежат государственному кадастровому учету в порядке, предусмотренном федеральными законами.

8. Настоящее постановление вступает в силу с даты принятия.

Глава администрации

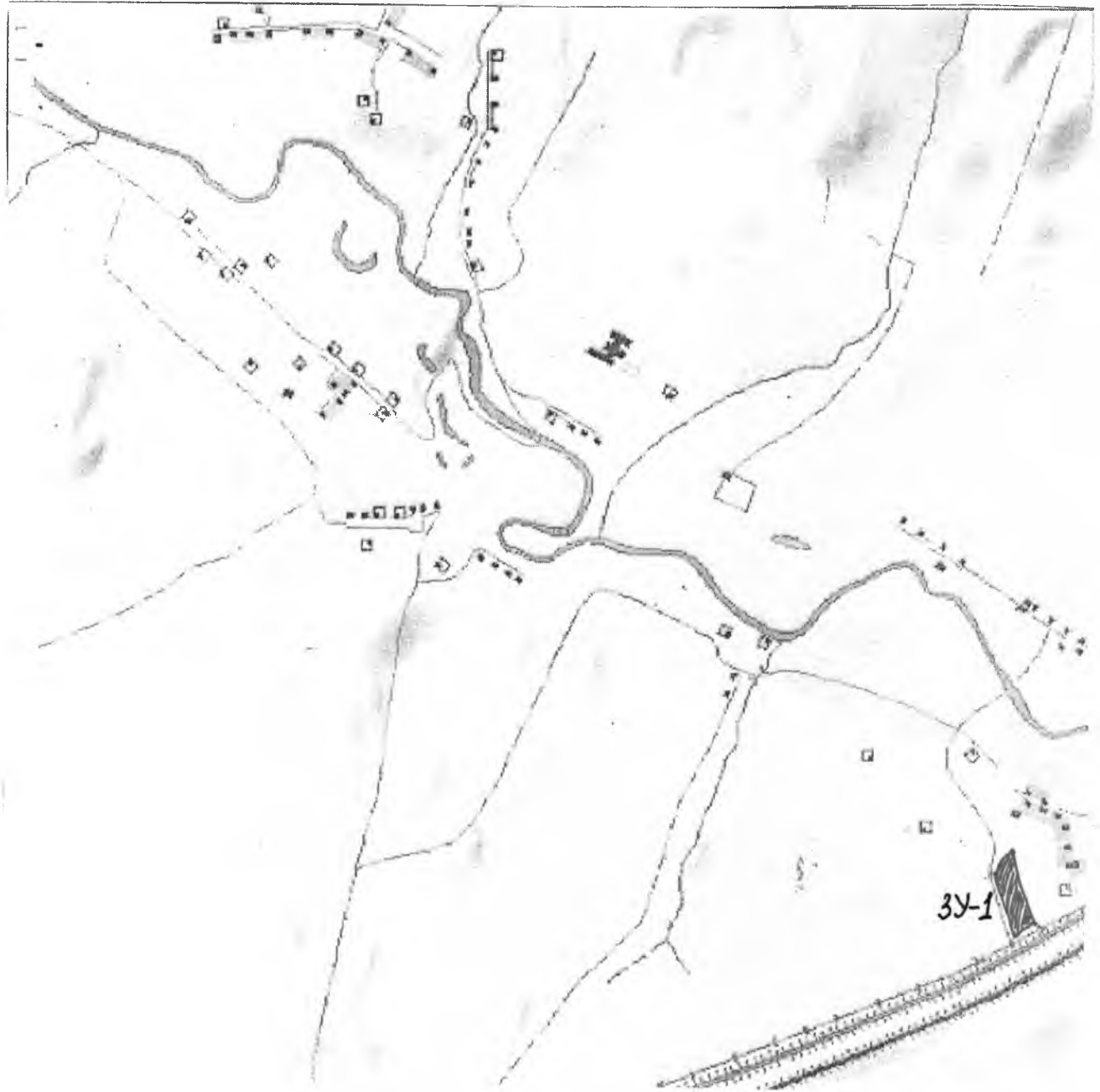


Л.Л. Мясникова

Л.Л. Мясникова

Приложение 1
к Постановлению администрации Колпнянского
района Орловской области № 270
от 06 июня 2014 года

Схема
расположения земельного участка



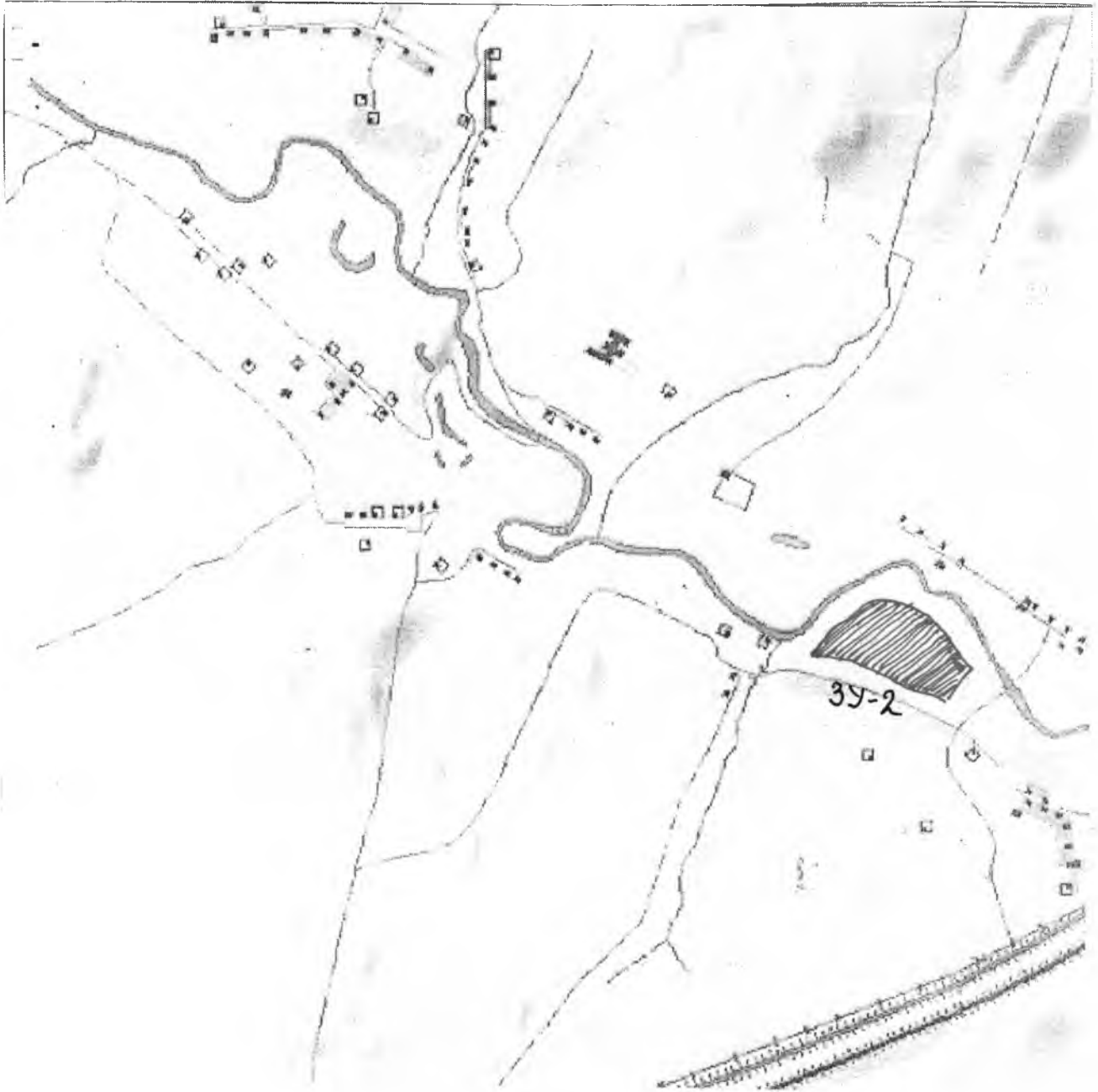
Согласовано:
И.о. главы Крутовского сельского поселения



Науменко
Н.А. Науменко

Приложение 2
к Постановлению администрации Колпнянского
района Орловской области № 270
от 06 июня 2014 года

Схема
расположения земельного участка



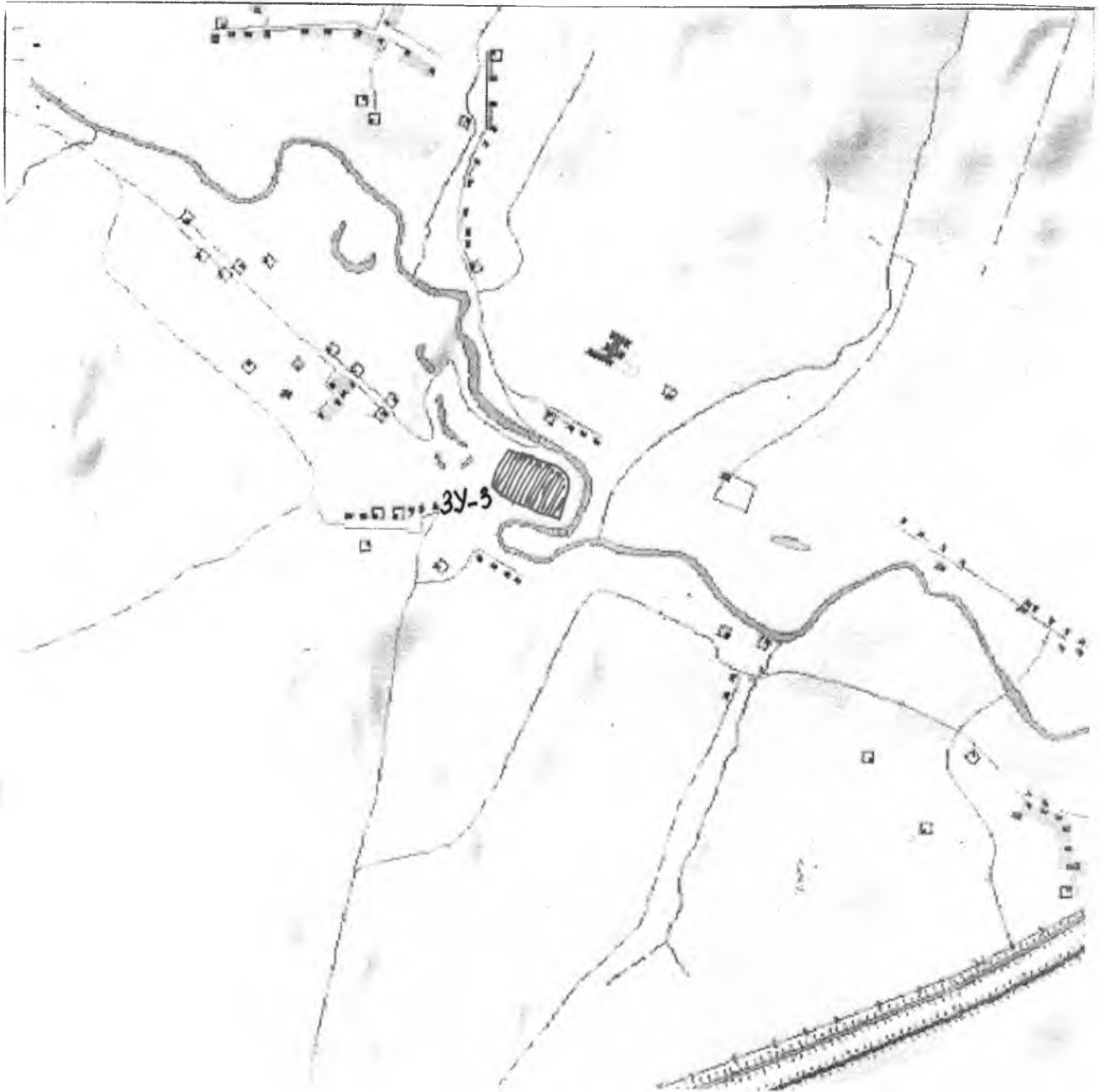
Согласовано:
И.о. главы Крутовского сельского поселения



Н.А. Науменко


Приложение 3
к Постановлению администрации Колпнянского
района Орловской области № 270
от 06 июня 2014 года

Схема
расположения земельного участка



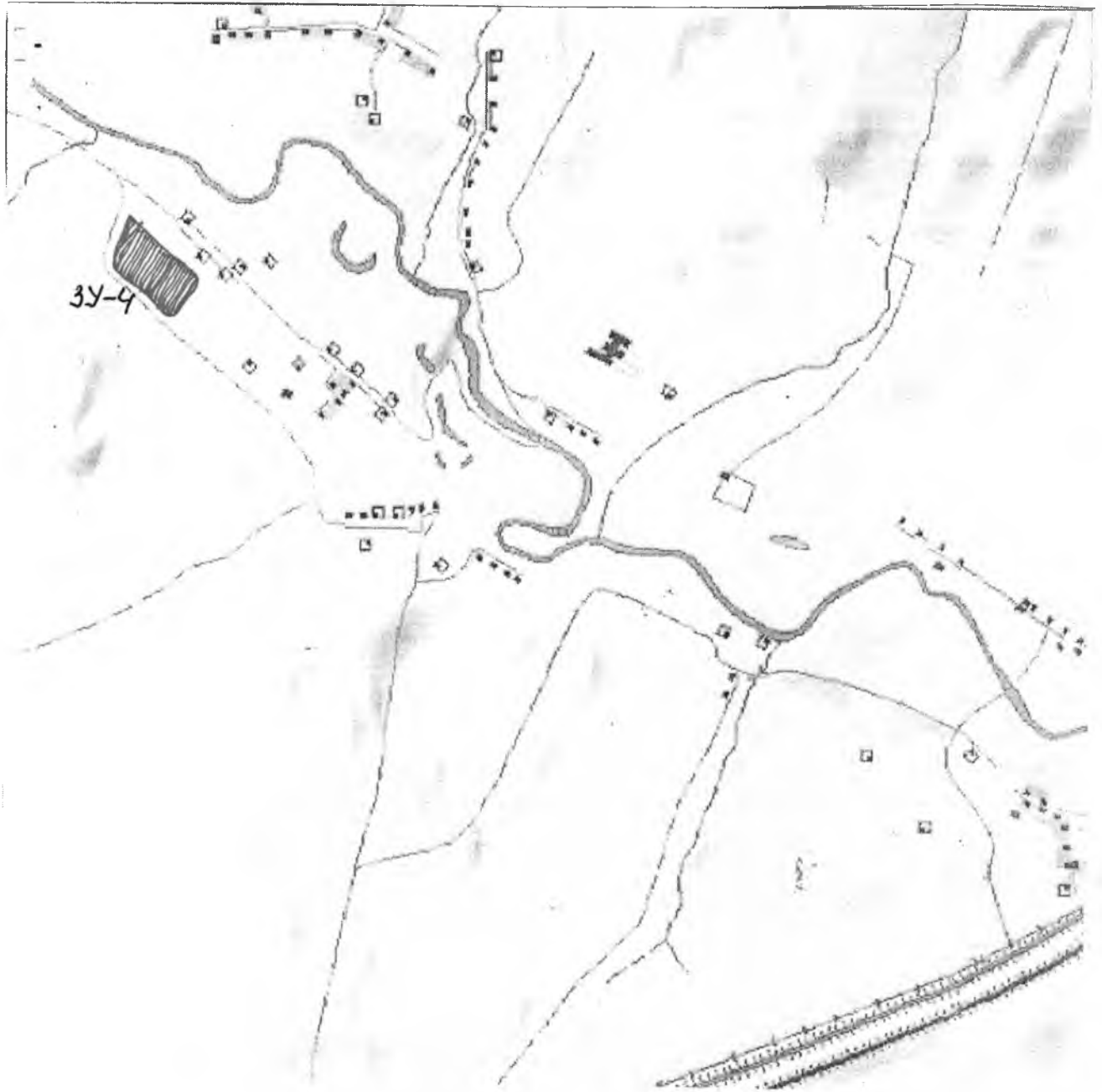
Согласовано:
И.о. главы Крутовского сельского поселения



 Н.А. Науменко

Приложение 4
к Постановлению администрации Колпнянского
района Орловской области № 270
от 06 июня 2014 года

Схема
расположения земельного участка



Согласовано:
И.о. главы Крутовского сельского поселения



Н.А. Науменко